

Zpráva pro školu z testování v roce 2015

Vážená paní ředitelko, vážený pane řediteli,

představujeme Vám výsledky testování CLoSE, kterého se zúčastnili žáci šestých ročníků Vaší školy na podzim školního roku 2015/2016. Současně nabízíme srovnání s výsledky žáků šestých ročníků Vaší školy před třemi lety, tj. ve školním roce 2012/2013.

Testování bylo zaměřeno na oblasti:

- ♦ čtenářská gramotnost
- ♦ jazykové dovednosti (ČJ - mluvnice)
- ♦ matematika
- ♦ kompetence k učení

Stručnou charakteristiku testů připojujeme na konci zprávy. Pro testování byly použity testy vytvořené v rámci projektu CLoSE, kterými byl na konci roku 2012 testován reprezentativní vzorek 4600 žáků ze 141 základních škol. Výsledky Vaší školy tedy můžete porovnat s údaji, které dobře reprezentují výsledky celé populace u nás (průměr ČR 2012).

Na testování a tvorbě zprávy se podíleli členové externího evaluačního týmu projektu Pomáháme školám k úspěchu David Greger, Martin Chvál, Martina Kekule, Jana Straková a Táňa Wojnarová.

Kontakt: Táňa Wojnarová, wojnarova@pomahameskolam.cz

Obsah zprávy

Jak se zprávou pracovat	1
Průměrná úspěšnost v jednotlivých testech včetně rozložení četnosti úspěšností žáků	3
Výsledky jednotlivých žáků školy	7
Závislost výsledků testů na známce z matematiky a českého jazyka	15
Stručná charakteristika zadávaných didaktických testů	20

Jak se zprávou pracovat

Doporučujeme pracovat se zprávou tak, aby to co nejvíce odpovídalo hlavnímu cíli projektu Pomáháme školám k úspěchu a hodnotám, které sdílíme v komunitě projektových škol. To znamená, že zpráva by měla být využita pouze jako jeden z nástrojů, který učitelům pomáhá společně reflektovat svou práci a její dopady a zlepšovat učení konkrétních žáků. V minulých letech se osvědčil v projektových školách například tento postup:

1. Domluva termínu interpretační schůzky se členem evaluačního týmu (zprostředkuje T. Wojnarová).

2. Týmová interpretace zprávy ve škole. Vedení školy společně se zájemci z řad učitelů a s jedním členem našeho evaluačního týmu si projdou zprávu a učí se ji interpretovat. Obvykle probíhají dvě jednání v jednom dni: a) dopolední část (vedení školy), b) odpolední část (zájemci z řad učitelů).

3. Rozhodnutí o tom, zda a jak sdělovat výsledky testování žákům, může být na rozhodnutí např. výchovných poradců - pokud jsou ochotni to žákům nabídnout a považují to za smysluplné. Pokud se rozhodnou žákům výsledky sdělit, přimlouváme se, aby to bylo pouze žákům, kteří projeví zájem. Zároveň by žákům měly být sděleny pouze jejich osobní výsledky a nikoli výsledky spolužáků. Nutné je potom pomoci žákům porozumět, co znamená percentilový údaj z měření o jejich výkonu ve srovnání s ostatními žáky ve škole a v ČR. Důležité je také upozornit je na to, že zjištěné výsledky mají pouze orientační charakter a že záleží na mnoha faktorech včetně jejich úsilí při vyplňování testů, aktuální kondici apod.

Doporučujeme nepřikládat žádný význam rozdílům mezi jednotlivými roky testování (nebo mezi výsledky jednotlivých tříd), které jsou menší než 3%. Takto malé rozdíly mohou přirozeně vznikat metodikou měření. Není možné je považovat za statisticky významné.

Při srovnávání výsledků vlastní školy s průměrem ČR je také nutné brát v úvahu průměrný socioekonomický status žáků ve škole.

Podrobnější informace poskytne člen evaluačního týmu během interpretační schůzky.

Popis grafických výstupů

Grafy 1&2, 4&5, 7&8, 10&11 Srovnání průměrné úspěšnosti v různých obdobích a s ostatními školami

Grafy uvádějí průměrnou úspěšnost vaší školy v letech 2012 a 2015 včetně průměrné úspěšnosti pro jednotlivé třídy. Pro srovnání je uveden i průměr žáků ZŠ, kteří se zúčastnili testování projektu CLoSE v roce 2012.

Grafy 3, 6, 9 a 12 Rozložení četností úspěšností jednotlivých žáků

Grafy uvádějí, s jakou četností dosahovali žáci konkrétní úspěšnosti v testu. Na vodorovné ose je vynesena relativní úspěšnost (v procentech). Svislá osa pak ukazuje relativní počet žáků vaší školy (v procentech), kteří vyřešili test právě s touto úspěšností (červené sloupce). Pro srovnání uvádíme i relativní počty všech testovaných žáků ZŠ v rámci ČR v roce 2012 (modré sloupce).

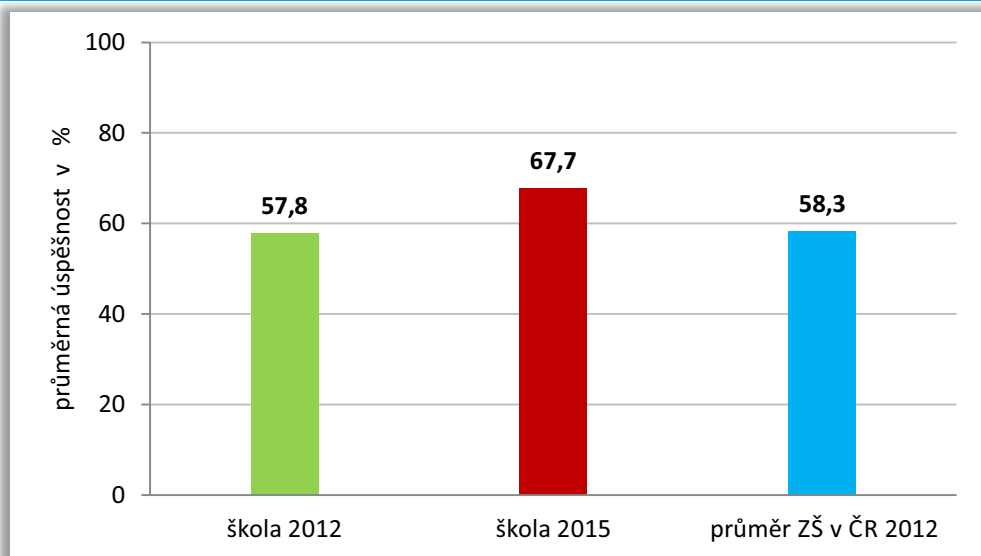
Tabulka 1-4 Výsledky jednotlivých žáků školy

Tabulky uvádějí jednotlivě výsledky všech žáků vaší školy, kteří se zúčastnili testování. Konkrétně je uvedena úspěšnost (v procentech) a percentilové pořadí. Pro srovnání je uvedeno i percentilové pořadí žáka ZŠ z testování v rámci ČR v roce 2012, který dosáhl v testu stejné úspěšnosti.

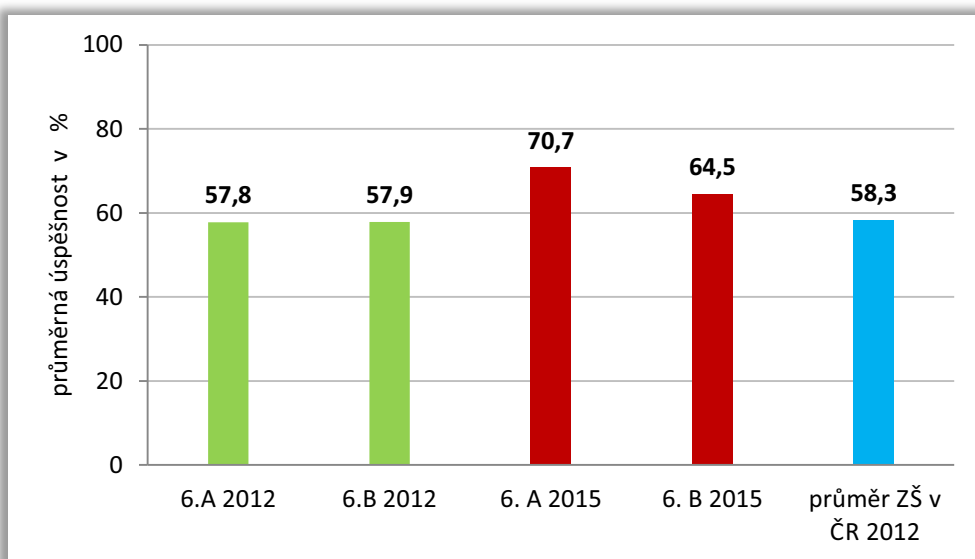
Tabulka 5-9 Závislost výsledků testů na známce

Tabulky uvádějí průměrnou úspěšnost žáků v daných testech podle známky na posledním vysvědčení buďto z českého jazyka (test z českého jazyka a čtenářské gramotnosti) nebo z matematiky (test z matematiky). Hodnoty relativní úspěšnosti jsou uvedeny pro žáky ZŠ, kteří se zúčastnili testování v projektu CLoSE 2012 a pro žáky vaší školy pro každou třídu zvlášť.

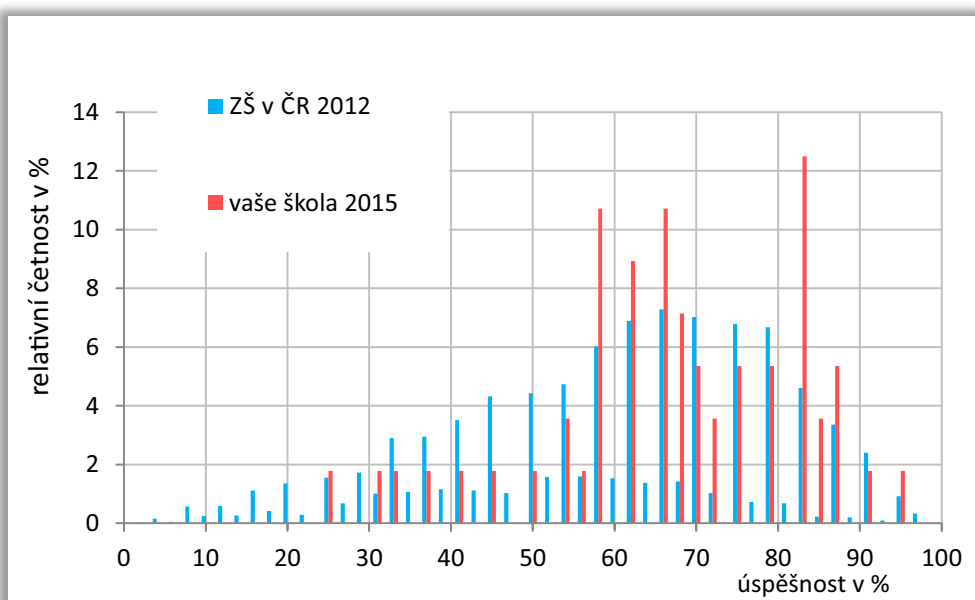
Graf 1: Průměrná úspěšnost v matematice - šesté ročníky



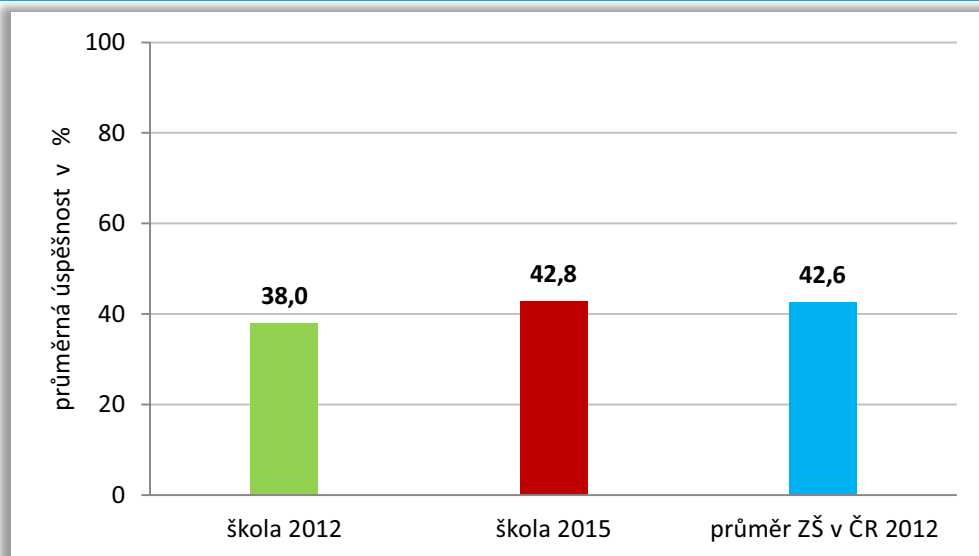
Graf 2: Průměrná úspěšnost v matematice - jednotlivé šesté třídy



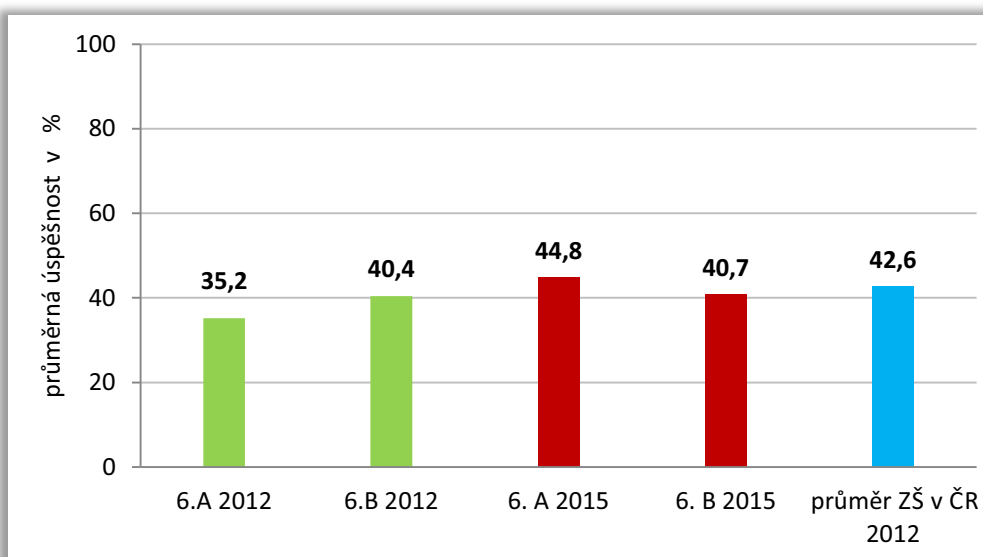
Graf 3: Průměrné úspěšnosti žáků v matematice



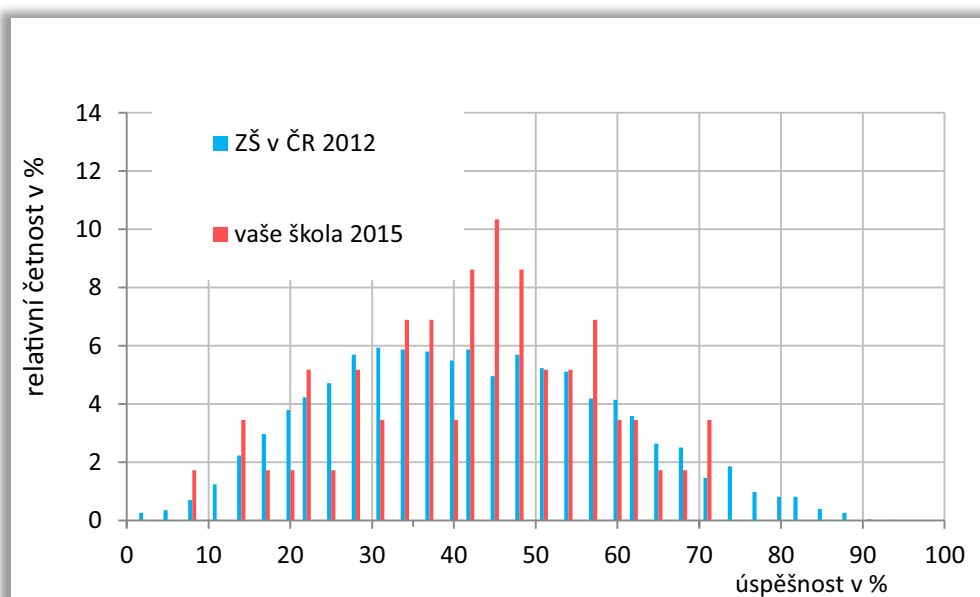
Graf 4: Průměrná úspěšnost v jazykových dovednostech (Čj - mluvnice) - šesté ročníky



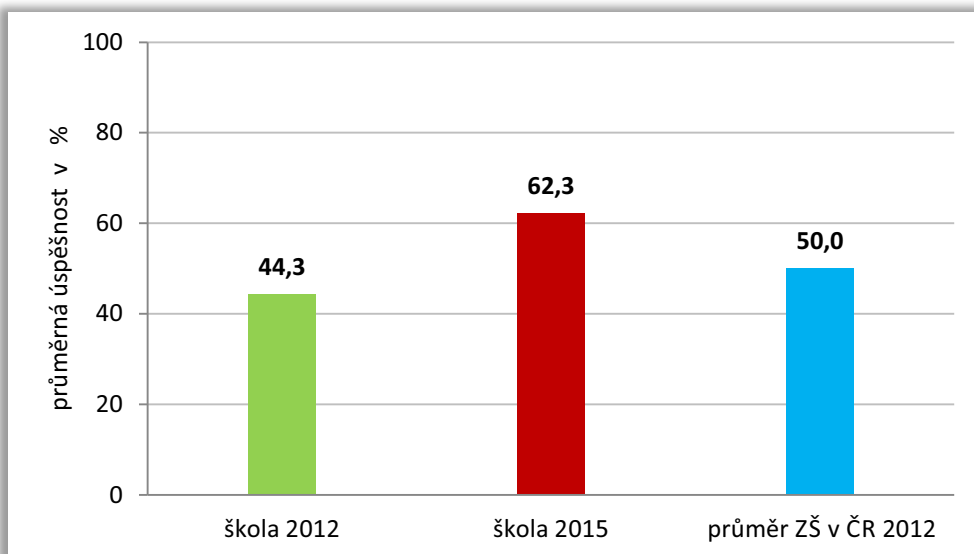
Graf 5: Průměrná úspěšnost v jazykových dovednostech (Čj - mluvnice) - jednotlivé šesté třídy



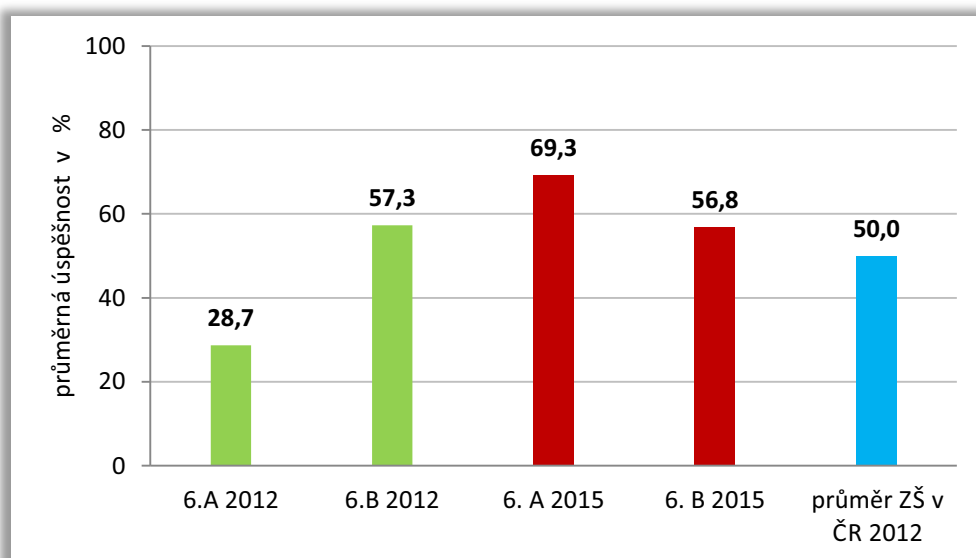
Graf 6: Průměrné úspěšnosti žáků v jazykových dovednostech (Čj - mluvnice)



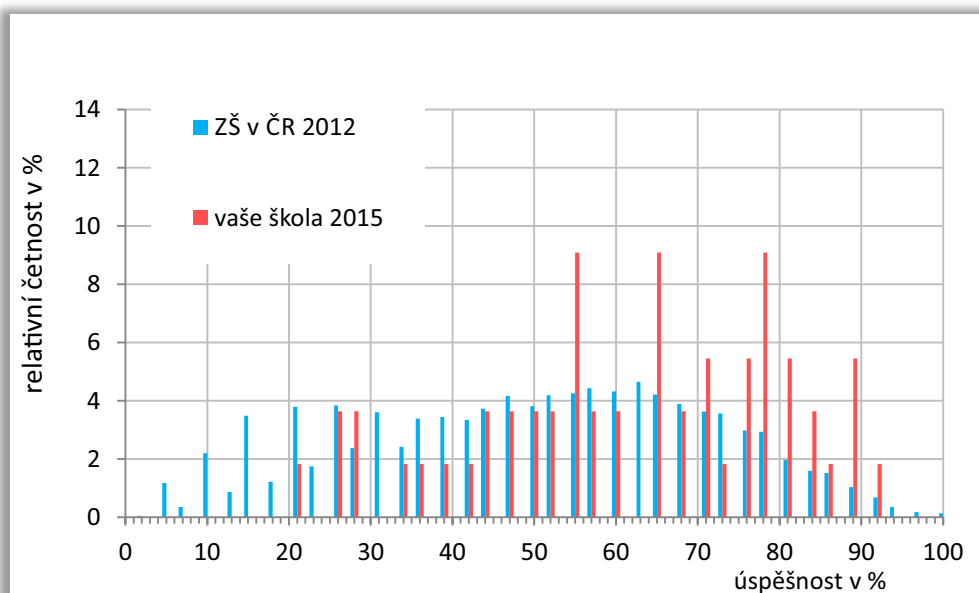
Graf 7: Průměrná úspěšnost ve čtenářské gramotnosti - šesté ročníky



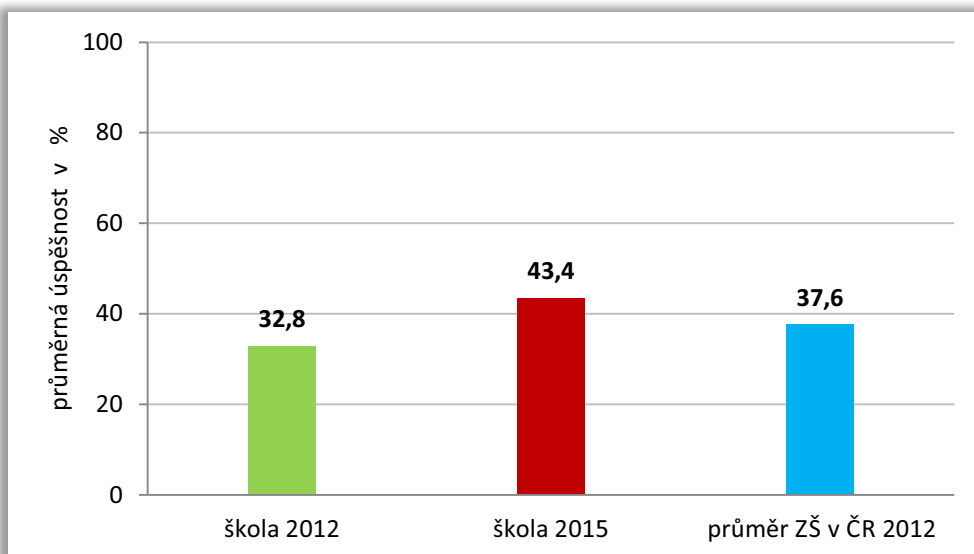
Graf 8: Průměrná úspěšnost ve čtenářské gramotnosti - jednotlivé šesté třídy



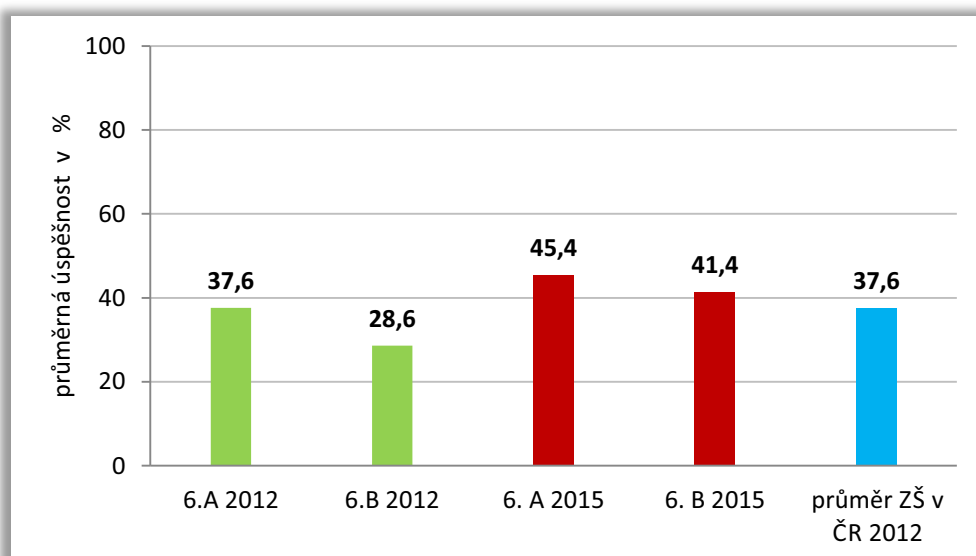
Graf 9: Průměrné úspěšnosti žáků ve čtenářské gramotnosti



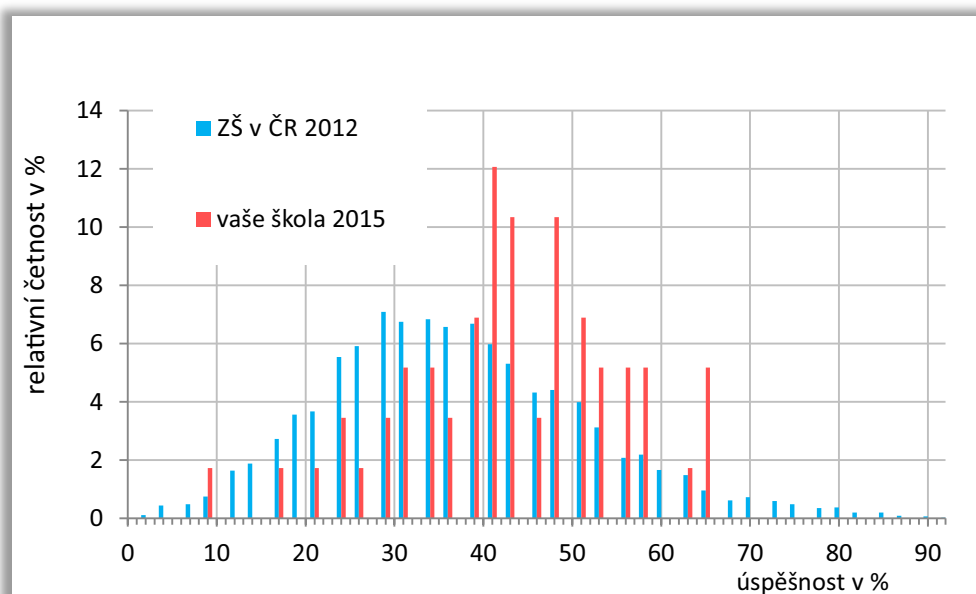
Graf 10: Průměrná úspěšnost v testu kompetencí k učení - šesté ročníky



Graf 11: Průměrná úspěšnost v testu kompetencí k učení - jednotlivé šesté třídy



Graf 12: Průměrné úspěšnosti žáků v testu kompetencí k učení



Výsledky jednotlivých žáků vaší školy

Výsledky jednotlivých žáků prezentujeme dvěma proměnnými: úspěšností žáka tj. procentuálním ziskem z maximálního hrubého skóre a jeho percentilovým pořadím. Pořadí udává, kolik procent žáků vyřešilo test se stejnou nebo horší úspěšností než daný žák. V tabulce jsou uvedena dvě percentilová pořadí i) v rámci všech testovaných žáků školy a ii) žáka ZŠ testovaného v projektu CLoSE, který dosáhl stejné úspěšnosti.

Tabulka 1

Matematika třída 6A

Jméno žáka	úspěšnost	percentilové umístění	
	v %	v rámci všech testovaných žáků školy 2015	v rámci žáků ZŠ 2012
	70,83	58	73
	45,83	10	28
	58,33	23	47
	66,67	43	64
	75,00	67	80
	25,00	1	7
	66,67	43	64
	75,00	67	80
	83,33	81	93
	58,33	23	47
	91,67	97	99
	83,33	81	93
	54,17	14	39
	70,83	58	73
	72,92	63	80
	66,67	43	64
	85,42	89	97
	79,17	72	88
	85,42	89	97
	58,33	23	47
	79,17	72	88
	87,50	94	97
	70,83	58	73
	79,17	72	88
	83,33	81	93
	58,33	23	47
	66,67	43	64
	68,75	52	73
	83,33	81	93

Jméno žáka	úspěšnost	percentilové umístění	
	v %	v rámci všech testovaných žáků školy 2015	v rámci žáků ZŠ 2012
	68,75	52	73
	62,50	33	55
	58,33	23	47
	87,50	94	97
	66,67	43	64
	68,75	52	73
	54,17	14	39
	87,50	94	97
	66,67	43	64
	68,75	52	73
	58,33	23	47
	41,67	8	22
	83,33	81	93
	56,25	17	47
	83,33	81	93
	72,92	63	80
	62,50	33	55
	37,50	6	18
	62,50	33	55
	75,00	67	80
	62,50	33	55
	50,00	12	33
	33,33	4	14
	83,33	81	93
	62,50	33	55
	31,25	3	14
	95,83	99	100

Jméno žáka	úspěšnost	percentilové umístění	
	v %	v rámci všech testovaných žáků školy 2015	v rámci žáků ZŠ 2012
	45,71	55	61
	20,00	8	12
	34,29	28	39
	51,43	72	72
	22,86	11	16
	22,86	11	16
	14,29	3	5
	34,29	28	39
	57,14	83	81
	45,71	55	61
	42,86	46	56
	71,43	98	95
	45,71	55	61
	62,86	91	89
	57,14	83	81
	31,43	22	33
	28,57	18	27
	45,71	55	61
	37,14	34	44
	57,14	83	81
	54,29	77	77
	45,71	55	61
	37,14	34	44
	51,43	72	72
	48,57	65	66
	54,29	77	77
	48,57	65	66
	62,86	91	89
	57,14	83	81
	54,29	77	77

Jméno žáka	úspěšnost	percentilové umístění	
	v %	v rámci všech testovaných žáků školy 2015	v rámci žáků ZŠ 2012
	42,86	46	56
	17,14	6	8
	40,00	40	50
	60,00	88	85
	34,29	28	39
	37,14	34	44
	51,43	72	72
	65,71	94	91
	28,57	18	27
	71,43	98	95
	37,14	34	44
	48,57	65	66
	40,00	40	50
	42,86	46	56
	60,00	88	85
	8,57	1	2
	31,43	22	33
	34,29	28	39
	48,57	65	66
	22,86	11	16
	42,86	46	56
	28,57	18	27
	45,71	55	61
	68,57	96	94
	14,29	3	5
	48,57	65	66
	25,71	15	21
	42,86	46	56

Jméno žáka	úspěšnost	percentilové umístění	
	v %	v rámci všech testovaných žáků školy 2015	v rámci žáků ZŠ 2012
	78,95	80	97
	60,53	46	80
	52,63	30	63
	76,32	71	97
	84,21	95	99
	65,79	55	88
	65,79	55	88
	71,05	66	94
	89,47	98	100
	55,26	38	72
	50	25	63
	68,42	63	88
	81,58	89	99
	78,95	80	97
	39,47	13	28
	65,79	48	68
	28,95	2	17
	71,05	59	76
	89,47	93	98
	76,32	69	85
	84,21	83	94
	65,79	48	68
	89,47	93	98
	73,68	65	81

Pozn. Varianty testů čtenářské gramotnosti A a B se mírně liší v obtížnosti. Rozdíl je mírný a pro souhrnné výsledky v toleranci, takže můžeme obě varianty považovat za rovnocenné. V případě výpočtů percentilu by žáci, kteří řešili obtížnější variantu, byli znevýhodněni (dosahovali by horšího percentilu), proto udáváme percentilové pořadí zvlášť pro každou variantu. Žáci řešící rozdílné varianty jsou odděleni tenkou čarou.

Jméno žáka	úspěšnost	percentilové umístění	
	v %	v rámci všech testovaných žáků školy 2015	v rámci žáků ZŠ 2012
	76,32	71	97
	44,74	18	54
	81,58	89	99
	21,05	2	17
	78,95	80	97
	50,00	25	63
	65,79	55	88
	26,32	7	24
	44,74	18	54
	55,26	38	72
	28,95	13	31
	55,26	38	72
	26,32	7	24
	60,53	46	80
	78,95	74	89
	92,11	98	99
	36,84	9	26
	47,37	22	38
	57,89	41	54
	34,21	6	23
	68,42	54	72
	52,63	28	46
	55,26	33	49
	81,58	80	92
	47,37	22	38
	86,84	87	96
	55,26	33	49
	57,89	41	54
	71,05	59	76
	42,11	17	32
	78,95	74	89

Pozn. Varianty testů čtenářské gramotnosti A a B se mírně liší v obtížnosti. Rozdíl je mírný a pro souhrnné výsledky v toleranci, takže můžeme obě varianty považovat rovnocenné. V případě výpočtů percentilu by žáci, kteří řešili obtížnější variantu, byli znevýhodněni (dosahovali by horšího percentilu), proto udáváme percentilové pořadí zvláště pro každou variantu. Žáci řešící rozdílné varianty jsou odděleni tenkou čarou.

Jméno žáka	úspěšnost	percentilové umístění	
	v %	v rámci všech testovaných žáků školy 2015	v rámci žáků ZŠ 2012
	48,78	66	81
	9,76	1	2
	34,15	22	48
	53,66	80	88
	41,46	41	67
	17,07	3	9
	24,39	7	21
	48,78	66	81
	41,46	41	67
	56,10	85	91
	48,78	66	81
	65,85	97	97
	46,34	59	77
	43,90	52	73
	34,15	22	48
	29,27	12	34
	51,22	74	85
	41,46	41	67
	63,41	94	96
	48,78	66	81
	53,66	80	88
	31,71	16	41
	53,66	80	88
	56,10	85	91
	48,78	66	81
	51,22	74	85
	41,46	41	67
	51,22	74	85
	58,54	91	93
	65,85	97	97

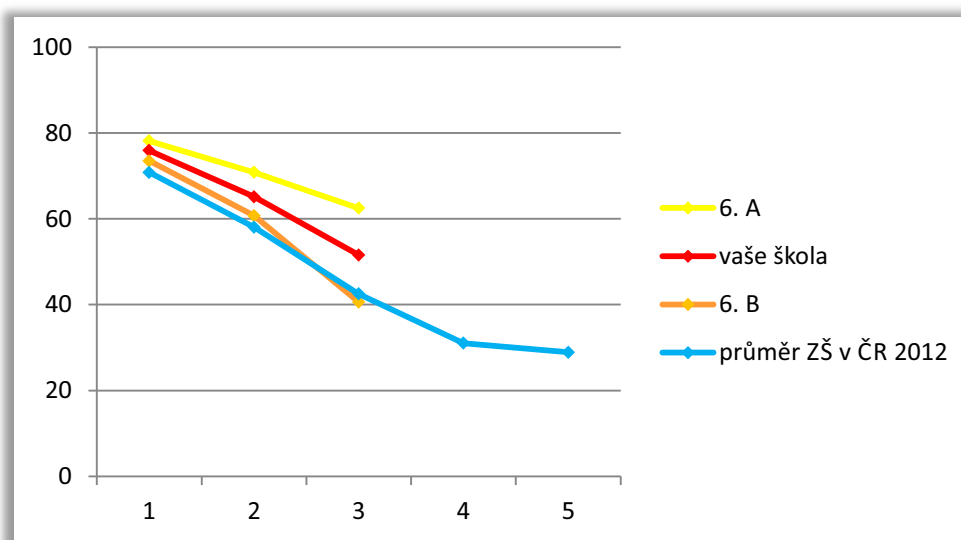
Jméno žáka	úspěšnost	percentilové umístění	
	v %	v rámci všech testovaných žáků školy 2015	v rámci žáků ZŠ 2012
	31,71	16	41
	26,83	9	27
	43,90	52	73
	56,10	85	91
	39,02	31	61
	39,02	31	61
	43,90	52	73
	34,15	22	48
	43,90	52	73
	51,22	74	85
	36,59	26	55
	29,27	12	34
	31,71	16	41
	58,54	91	93
	48,78	66	81
	43,90	52	73
	39,02	31	61
	58,54	91	93
	41,46	41	67
	43,90	52	73
	41,46	41	67
	36,59	26	55
	65,85	97	97
	39,02	31	61
	46,34	59	77
	24,39	7	21
	21,95	4	16
	41,46	41	67

Tabulka 5: Průměrná úspěšnost žáků v testu z matematiky podle známky z matematiky

Známka z **matematiky** na posledním vysvědčení

		1	2	3	4	5
průměr ZŠ v ČR 2012	% žáků s danou známkou	40%	40%	16%	4%	1%
	Průměrná úspěšnost v testu z matematiky	70,8	58,1	42,5	31,0	28,9
vaše škola	počet žáků s danou známkou	23	23	4	0	0
	% žáků s danou známkou*	41%	41%	7%	0%	0%
	Průměrná úspěšnost v testu z matematiky	75,9	65,1	51,6	-	-
6. A	Průměrná úspěšnost v testu z matematiky	78,1	70,8	62,5	-	-
6. B	Průměrná úspěšnost v testu z matematiky	73,5	60,7	40,6	-	-

Pro lepší přehlednost jsou vybraná data zobrazena v grafu. Známky jsou uvedeny na vodorovné ose, úspěšnost (v %) je vynesena na svislé ose.



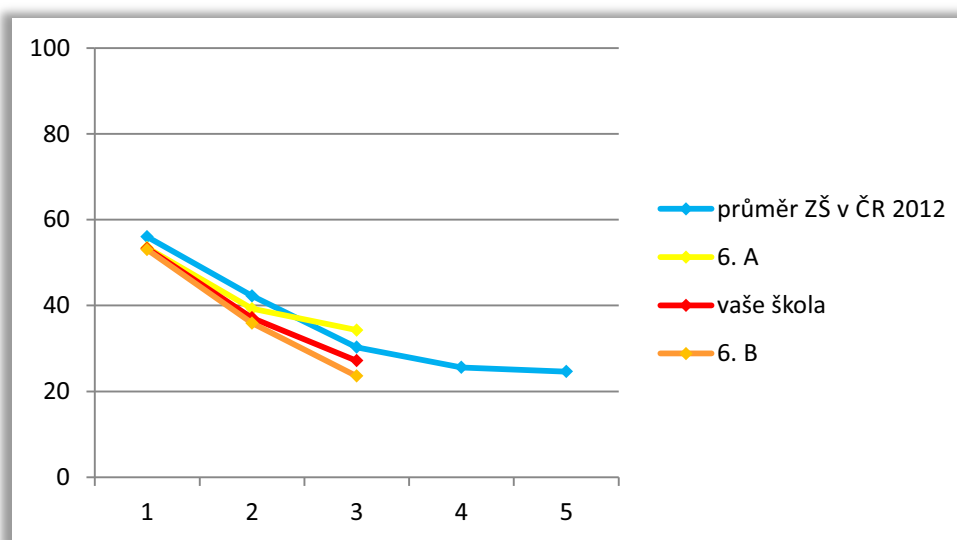
* Doplněk do 100 % tvoří žáci, kteří danou položku nezodpověděli.

Tabulka 6: Průměrná úspěšnost žáků v testu z jazykových dovedností (Čj - mluvnice) podle známky z

Známka z **českého jazyka** na posledním vysvědčení

		1	2	3	4	5
průměr ZŠ v ČR 2012	% žáků s danou známkou	30%	43%	21%	5%	1%
	Průměrná úspěšnost v testu z ČJ	56,0	42,3	30,3	25,6	24,6
vaše škola	počet žáků s danou známkou	23	22	6	0	0
	% žáků s danou známkou*	40%	38%	10%	0%	0%
	Průměrná úspěšnost v testu z ČJ	53,3	37,1	27,1	-	-
6. A	Průměrná úspěšnost v testu z ČJ	53,5	39,3	34,3	-	-
6. B	Průměrná úspěšnost v testu z ČJ	53,0	35,9	23,6	-	-

Pro lepší přehlednost jsou vybraná data zobrazena v grafu. Znamky jsou uvedeny na vodorovné ose, úspěšnost (v %) je vynesena na svislé ose.



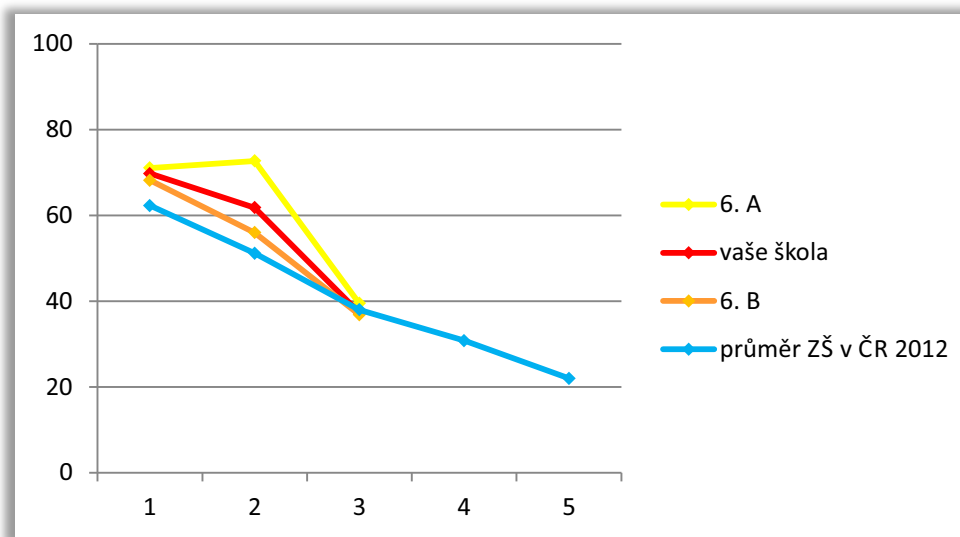
* Doplněk do 100 % tvoří žáci, kteří danou položku nezodpověděli.

Tabulka 7: Průměrná úspěšnost žáků v testu z čtenářské gramotnosti podle známky z českého jazyka

Známka z **českého jazyka** na posledním vysvědčení

		1	2	3	4	5
průměr ZŠ v ČR 2012	% žáků s danou známkou	30%	43%	21%	5%	1%
	Průměrná úspěšnost v testu z čtenářské gramotnosti	62,3	51,2	38,0	30,8	22,0
vaše škola	počet žáků s danou známkou	22	23	6	0	0
	% žáků s danou známkou*	40%	42%	6%	0%	0%
	Průměrná úspěšnost v testu z čtenářské gramotnosti	69,7	61,8	37,3	-	-
6. A	Průměrná úspěšnost v testu z čtenářské gramotnosti	71,1	72,7	39,5	-	-
6. B	Průměrná úspěšnost v testu z čtenářské gramotnosti	68,2	56,0	36,8	-	-

Pro lepší přehlednost jsou vybraná data zobrazena v grafu. Znamky jsou uvedeny na vodorovné ose, úspěšnost (v %) je vynesena na svislé ose.



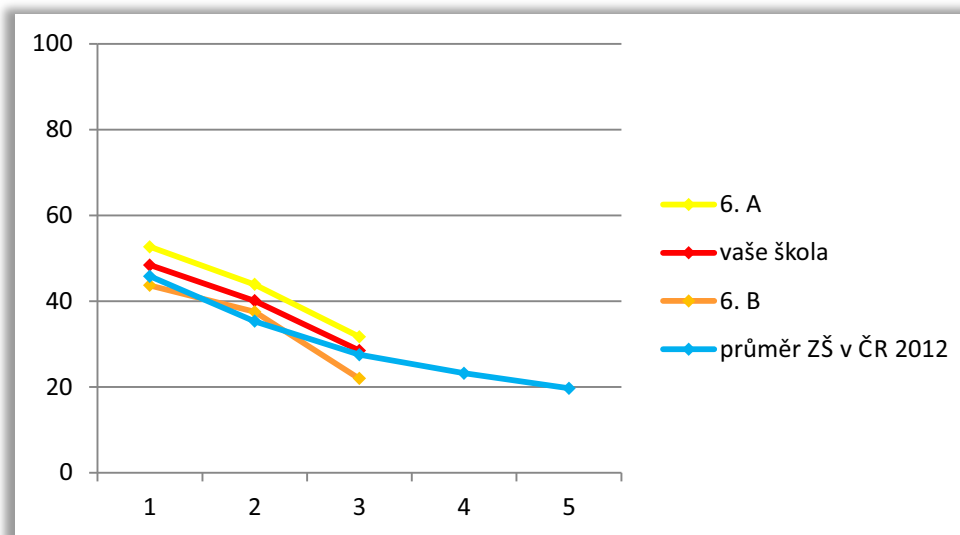
* Doplněk do 100 % tvoří žáci, kteří danou položku nezodpověděli.

Tabulka 8: Průměrná úspěšnost žáků v testu kompetencí k učení podle známky z matematiky

Známka z **matematiky** na posledním vysvědčení

		1	2	3	4	5
průměr ZŠ v ČR 2012	% žáků s danou známkou	40%	40%	16%	4%	1%
	Průměrná úspěšnost v testu kompetencí k učení	45,8	35,3	27,5	23,2	19,7
vaše škola	počet žáků s danou známkou	23	22	3	0	0
	% žáků s danou známkou*	40%	38%	5%	0%	0%
	Průměrná úspěšnost v testu kompetencí k učení	48,4	40,1	28,5	-	-
6. A	Průměrná úspěšnost v testu kompetencí k učení	52,6	43,9	31,7	-	-
6. B	Průměrná úspěšnost v testu kompetencí k učení	43,7	37,5	22,0	-	-

Pro lepší přehlednost jsou vybraná data zobrazena v grafu. Znamky jsou uvedeny na vodorovné ose, úspěšnost (v %) je vynesena na svislé ose.



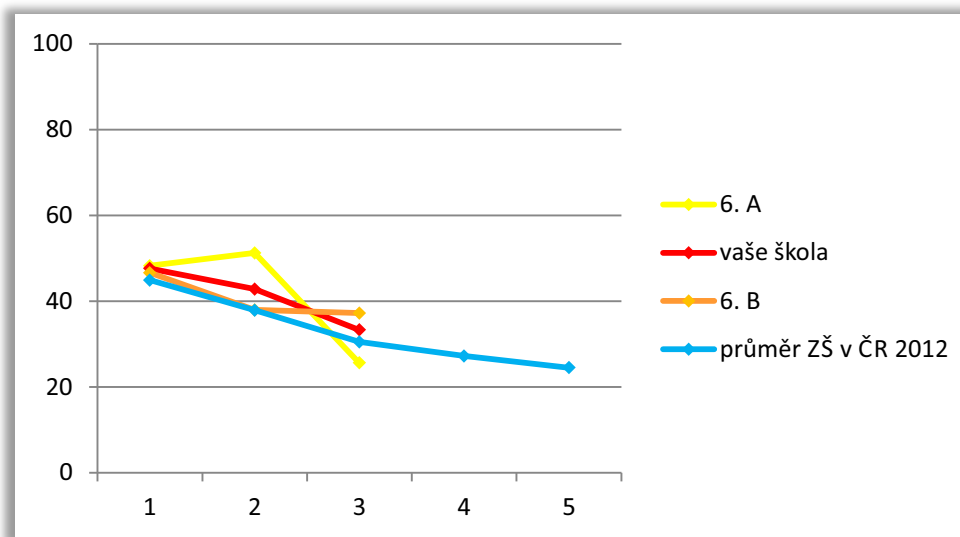
* Doplněk do 100 % tvoří žáci, kteří danou položku nezodpověděli.

Tabulka 9: Průměrná úspěšnost žáků v testu kompetencí k učení podle známky z českého jazyka

Známka z **českého jazyka** na posledním vysvědčení

		1	2	3	4	5
průměr ZŠ v ČR 2012	% žáků s danou známkou	30%	43%	21%	5%	1%
	Průměrná úspěšnost v testu kompetencí k učení	44,9	37,9	30,5	27,2	24,5
vaše škola	počet žáků s danou známkou	23	22	6	0	0
	% žáků s danou známkou*	42%	40%	5%	0%	0%
	Průměrná úspěšnost v testu kompetencí k učení	47,6	42,8	33,3	-	-
6. A	Průměrná úspěšnost v testu kompetencí k učení	48,3	51,2	25,6	-	-
6. B	Průměrná úspěšnost v testu kompetencí k učení	46,6	38,0	37,2	-	-

Pro lepší přehlednost jsou vybraná data zobrazena v grafu. Známky jsou uvedeny na vodorovné ose, úspěšnost (v %) je vynesena na svislé ose.



* Doplněk do 100 % tvoří žáci, kteří danou položku nezodpověděli.

Český jazyk - test jazykových dovedností (Čj - mluvnice)

Test jazykových dovedností byl sestaven ve dvou obsahově shodných mutacích. Byl tvořen celkem 26 úlohami, z toho bylo 13 úloh s výběrem jedné správné odpovědi, 9 svazků dichotomických úloh a 4 otevřené úlohy se stručnou odpovědí. Úlohami byly ověřovány dovednosti žáků v oblasti identifikace/opravy chyb a nedostatků v autentických textech: rozeznání a oprava jazykové chyby v textu (3 úlohy); rozeznání nspecifikované chyby v textu (5 úloh); rozeznání specifikované chyby v textu (4 úloh); rozeznání chyby ve shodě přísudku s podmínkem (1 úloha); rozeznání chyby v koncovech podstatných a přídavných jmen (1 úloha); rozlišení správně/nesprávně napsané části textu (3 úlohy); rozlišení správné/vhodné výstavby textu od nesprávné/nevhodné (1 úloha); rozeznání chybného tvaru slova (3 úlohy); rozlišení spisovného výrazu od nespisovného (2 úlohy); opravení závadného místa v textu (3 úlohy). Všechny úlohy byly autorsky vytvořeny pro potřeby projektu CLOSE.

Čtenářská gramotnost

Test z čtenářských dovedností byl vytvořen ve dvou ekvivalentních variantách. Každý testový sešit obsahoval 19 úloh, z nichž byla polovina uzavřených s výběrem odpovědi a polovina otevřených se stručnou odpovědí. Byly použity uvolněné úlohy z mezinárodních šetření čtenářské gramotnosti PISA a PIRLS. Každý sešit obsahoval tři výchozí texty a k nim se vztahovalo 3–12 úloh. Úlohy byly zaměřeny na tři oblasti čtenářských dovedností: vyhledávání informací, zpracování informací - vnitřní souvislosti a vztahy obsažené v textu a zhodnocení textu - propojování s informacemi, které nejsou v textu obsaženy.

Matematika

Test obsahoval 24 úloh, z toho 12 otevřených vyžadujících stručnou (převážně číselnou) odpověď a 12 uzavřených otázek s výběrem odpovědi. Úlohy pokrývaly tři obsahové okruhy učiva: číslo a početní operace, resp. početní operace s přirozenými čísly (8 úloh), závislosti, vztahy a práce s daty (9 úloh) a geometrie v rovině a prostoru, resp. dvojrozměrné a trojrozměrné útvary (7 úloh). Většina úloh byla inspirována úlohami z výzkumu TIMSS 2007 pro 4. ročník, některé byly přímo převzaty, pro některé byly vytvořeny párově ekvivalentní varianty. Šest, resp. 12 úloh bylo nově autorsky vytvořeno pro účely projektu CLOSE.

Test kompetence k učení

Test byl vyvinut ve Finsku a v obsáhlejší podobě je běžně používán na finských základních školách. Obsahoval 41 uzavřených úloh zaměřených na 6 kognitivních oblastí: pamětné počítání (8 úloh), aritmetické operace (7 úloh), návrh experimentu (4 úlohy), porozumění principům mechaniky (8 úloh), aplikace složitějších matematických pravidel (8 úloh) a logické uvažování (6 úloh). Všichni žáci v projektu Close řešili zcela identické úlohy – ve variantách A a B byly úlohy zařazeny v jiném pořadí.